



SLUNIČKO
Mateřská škola Míru, Javorník



**INFORMACE
PRO RODIČE**



Motto:

Žije-li dítě v prostředí výtek, naučí se odsuzovat.

Žije-li dítě v prostředí nepřátelství, naučí se útočit.

Žije-li dítě v prostředí posměchu, naučí se být plaché.

Žije-li dítě v prostředí zahanbování, naučí se cítit provinile.

Žije-li dítě v prostředí povzbuzování, naučí se důvěřovat si.

Žije-li dítě v prostředí chvály, naučí se oceňovat.

Žije-li dítě v prostředí slušnosti, naučí se být čestné.

Žije-li dítě v prostředí bezpečí, naučí se věřit.

Žije-li dítě v prostředí spokojenosti, naučí se mít se rádo.

Vážení rodiče,

děkujeme, že jste nás navštívili a že uvažujete o zařazení svého dítěte do naší mateřské školy. Přáli bychom si, abyste byli Vy i Vaše děti u nás maximálně spokojeni, a proto Vám chceme již předem poskytnout dostatek informací.

V této malé informační brožuře Vám přinášíme stručné představení naší školky (jejího denního režimu, pravidelných aktivit v průběhu roku, pravidel školky) a základní informace, které Vám budou užitečné v souvislosti s nástupem Vašeho dítěte do naší školky (např. seznam věcí, které byste dítěti měli vzít s sebou do školky).

Vaše děti budou podle věku rozděleny do tříd a stanou se tak „Broučkem“, „Beruškou“ nebo „Motýlkem“ (podle názvu skupiny, do které budou zařazeni).

Děkujeme za Vaši důvěru a těšíme se na další setkání s Vámi.

Za kolektiv MŠ Míru Ivana Konyariková





Historie školky a školka dnes

Naše školka má dlouholetou tradici. Původní sídlo školy bylo v Javorníku vsi, v budově, která sloužila vždy školským účelům. Vznikla v září roku 1951, jako jednotřídní mateřská škola. Jelikož původní budova vyžadovala značné prostředky na opravu, přestěhovala se naše školka v létě roku 1991 do budovy zrušených jeslí na ul. Míru.

Budova, v níž se dnes naše školka nachází, je jednopatrová vila uprostřed velké zahrady. Díky této jedinečné velké zahradě, přítomnosti rozsáhlého svahu a blízkosti zámeckého parku ji děti někdy nazývají jako lesní školka.

Součástí školky je také školní stravovna. Vše je upraveno tak, aby odpovídalo náročným předpisům pro školní a stravovací zařízení.



Vzdělávací program

Školní vzdělávací program umožňuje učitelkám v jednotlivých třídách pracovat tvořivě a s ohledem na individuální potřeby dětí. V průběhu dopoledních (tzv. řízených) činností si děti řízenou formou rozšiřují své znalosti a dovednosti, věnují se hudebním, pohybovým a výtvarným aktivitám, rozvíjejí svou paměť i logické myšlení.

Součástí našeho vzdělávacího programu je i řada speciálních projektů, do kterých se děti rády zapojují. Tyto aktivity přispívají k dalšímu rozvoji dětí a k jejich co největší připravenosti na povinnou školní docházku (a život vůbec).

Společenské hry pro předškoláky ... tradiční deskové hry toho naučí děti mnohem více než ty digitální. Jsou hlavně zábavnou cestou, jak se zdokonalit nejen v předmatematických dovednostech, zrakovém vnímání, řeči či kreativním myšlení, ale i v sebeovládání, ve schopnosti déle se soustředit, dodržovat pravidla, vyrovnávat se s prohrou, nebo v umění najít cestu k řešení problému.

Plavání ... plavání patří k nešetnějším formám pohybu. Uskutečňuje se prostřednictvím odborně vedených kurzů plavání. Cílem kurzu je, aby děti získaly kladný vztah k vodě a základní dovednosti pro pobyt ve vodním prostředí.

Kreativní dílny a vyrábění ... kreativní tvoření realizujeme s dětmi v průběhu dopoledních řízených aktivit. Podle zájmu dětí pak uskutečňujeme řadu dalších výtvarných aktivit, a to především s dětmi předškolního věku v odpoledním čase. V průběhu roku organizujeme i několik společných tvoření s rodiči (např. vánoční a velikonoční tvoření, zdobení dýní na podzim, sněhové stavění,...)

Náš program je také zaměřen na rozvoj spolupráce s rodinou, který každý rok prohlubujeme a rozšiřujeme. Rodiče se mohou účastnit různých společných akcí. Tímto způsobem se snažíme rodiče (i další příbuzné) zapojit do dění ve školce a úzce s Vámi spolupracovat.



Logohrátky nenahrazují odbornou logopedickou péči, ale pomáhají dětem hravou formou rozvíjet jejich jazykové schopnosti a řečový projev. Zaměřujeme se zde především na rozpohybování neohebného jazýčku a celkové uvolnění mluvidel dětí. Provádíme s dětmi různé rytmicko-pohybové hry, dechová a artikulační cvičení, hrajeme si s hlasem i s hláskami.

„Environmentální výchova“ ... úžasné zázemí školky (tj. rozlehlá zahrada a blízkost zámeckého parku) přímo vybízejí k řadě aktivit, kterými děti bezprostředně poznávají přírodu – děti např. sázejí a pečují o bylinky, poznávají jejich chutě a vůně, pěstují a starají se o zeleninu ve své zeleninové zahrádce, pečují o levandulovou zahrádku, v zámeckém parku poznávají a sbírají přírodniny, se kterými dále pracujeme a tvoříme.

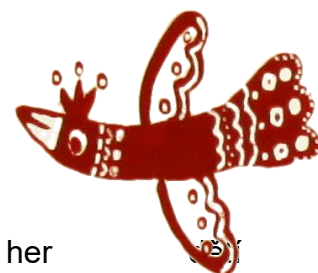
Saunování je již osvědčenou aktivitou, která je spojena s otužováním dětí a pomáhá zvyšovat odolnost a fungování imunitního systému dětí.

Grafomotorika ... jedná se o nácvik správného držení psacího náčiní, o nácvik psaní a správného tlaku tužky na papír. Děti zde zábavnou formu provádějí různá grafomotorická cvičení, zdokonalují se v kreslení jednoduchých tvarů (čáry, vlnky, kruhy,...). Využívány jsou i formy práce s pískovnicí, kresba na tabuli křídou či vodou, malba na velké formáty papíru, práce s grafomotorickými pomůckami.



Zahrada a venkovní aktivity

Kolem budovy MŠ je zahrada, jež sousedí se zámeckým parkem, který přímo vybízí k častým procházkám a hraní v lese. Díky svahu na naší zahradě je možné provádět zimní sáňkování a bobování v bezpečí a pod dohledem.



Vnitřní nádvoří je nově vydlážděné, což umožňuje celou řadu aktivit a her na zahradě i v čase, kdy je po dešti ještě tráva mokrá.

V rámci environmentální výchovy jsme na zahradě vybudovali levandulovou zahrádku, bylinkovou zahrádku „U hodné čarodějnice“ a také zeleninový záhonek, kde se děti učí základním znalostem o rostlinách a o jejich využití, děti si rovněž osvojují a rozvíjejí své dovednosti v péči o tyto rostliny. Realizovány jsou i časté naučné procházky do zámeckého parku.

Využíváme také nový hmatový chodníček a hřiště s dětskými atrakcemi, mezi nejoblíbenější u dětí je kolotoč, houpačky a pískoviště.



Denní program dětí



Činnost školky je pestrá a zajišťuje všestranný rozvoj dětí. Všechny třídy mají zařazeny do svého programu výtvarné činnosti, sportovní činnosti, dramatické a hudební činnosti, včetně řady dalších doplňkových činností (jak již bylo dříve zmíněno). Není proto žádoucí zatěžovat děti ještě dalšími specializovanými zájmovými kroužky.

Děti jsou podle věku rozděleny do třech tříd:

1) Nejstarší děti (ve věku asi 4-6 let) jsou zařazeny do třídy **Motýlků**.

Třída je umístěna v přízemí.

2) Mladší děti jsou zařazeny do třídy **Berušek**, která je určena pro děti ve věkovém rozmezí asi 3-5 let. Jejich herna je v patře.

3) V patře je také umístěna herna pro třídu **Broučků**, v níž jsou děti ve věkovém rozmezí asi 2-3 let.

Broučci a Berušky		Motýlci	
6:00 - 7:00		spontánní a tvořivé hry	
7:00 - 8:15	hravé a pohybové aktivity – ranní kruh	7:00 - 8:30	hravé a pohybové aktivity – ranní kruh
8:15 - 8:30	přesnídávka	8:30 - 8:45	přesnídávka
8:30 - 9:30	skupinové činnosti, povídání v kruhu, řízené činnosti, tvořivé hry	8:45 - 9:40	skupinové činnosti, povídání v kruhu, řízené činnosti, tvořivé hry
9:30 - 11:15	pobyt venku	9:40 - 11:40	pobyt venku
11:15 - 11:40	oběd	11:40 - 12:00	oběd
11:40 - 12:00	hygiena a příprava na odpolední odpočinek	12:00 - 12:15	hygiena a příprava na odpolední odpočinek
12:00 - 14:15	odpolední odpočinek v ložnici: poslech pohádky, spánek	12:15 - 14:20	odpolední odpočinek: poslech pohádky + odpočinek u relaxační hudby nadstandardní aktivity: ▪ grafomotorika ▪ logopedické hrátky ▪ hravá angličtina ▪ environmentální výchova ▪ zábavné tvoření
14:15 - 14:35	svačina	14:40 - 14:55	svačina
14:35 - 15:30	pobyt v herně v patře	14:55 - 15:30	spontánní a tvořivé hry
15:30 - 16:00		spontánní a tvořivé hry v přízemí	



Co děti potřebují do MŠ:

CO JE PODEPSÁNO -
- TO SE NEZTRATÍ

- 1) Papuče – pevnou obuv (z bezpečnostních důvodů ne nazouváky)
- 2) Tenisky nebo botasky na zahradu
- 3) Gumáky
- 4) Převlečení pro pobyt ve školce - pohodlné (tepláky, zástěrky,...)
- 5) Převlečení na zahradu
- 6) Náhradní oblečení - pro případ znečištění, polití - (spodní prádlo, ponožky, punčocháče, tričko, tepláky ...)
– doporučujeme uložit v tašce
- 7) Pláštěnku
- 8) Papírové kapesníky (v krabici)
- 9) Pyžamo (mimo dětí ze třídy nejstarších dětí - Motýlků)
+ si děti mohou na spaní přinést i oblíbeného plyšáka
- 10) Polštářek (dětí ze třídy Motýlků ... ty už po obědě nespí v ložnici, odpočívají v herně na koberečku)

Prosíme rodiče, aby všechny věci svým dětem podepsali.

Prosíme tímto o pochopení ze strany rodičů – když se děti převlékají hromadně v šatnách, může dojít k promíchání věcí a těžko určíme, které oblečení/obuv komu patří. Řada dětí se navíc ke svým věcem ani nehlásí ☺.

Podepsání věcí se týká čehokoli, co děti nosí do školky v průběhu roku (knížky, hračky, věci na plavání a saunování,...)

Informace pro rodiče

Provoz školky je zajištěn v čase od 6:00 do 16:00 hodin.



Pravidla přijímání a vyzvedávání dětí

Do dětského kolektivu je možné začlenit pouze zdravé děti. Učitelky mají právo nepřijmout dítě se známkami nemoci.

Příchody dětí do mateřské školy jsou od 6:00 do 8:00 hodin.

Poté by docházelo k narušení programu. Pokud se rodiče domluví s učitelkou, lze dítě přivést dle aktuální potřeby rodiny.

Děti je možno vyzvednout kdykoli po odpolední svačině od 14:30 do 16:00 hodin.

Prosíme rodiče a zákonné zástupce o dodržování tohoto času, protože při jeho nedodržení máme povinnost kontaktovat OSPOD či Policii ČR.

Vyzvednutí dítěte v dřívějším čase, prosím, předem vždy konzultujte s učitelem (abychom mohli zajistit přítomnost dítěte v prostorách MŠ – tzn. abychom například nebyli na odpolední vycházce).

Dítě mohou vyzvedávat pouze zákonní zástupci dítěte a osoby, které jsou zákonným zástupcem uvedeny v evidenčním listu dítěte.

Odhlásování dětí

Děti je nutno odhlásit nejpozději vždy do 7.00 hodin daného dne.

Pokud dítě nebude odhlášeno do této doby, bude se mu automaticky účtovat stravné (z důvodu již nanormovaných potravin).

Odhlášení dítěte je možné osobně, SMS nebo telefonicky na těchto číslech.



Pevná linka: 584 440 347

Mobil MŠ: 604 243 757

Mobil ředitelky: 774 737 015

Při delší než jednodenní nepřítomnosti je potřeba **nahlásit den nástupu** nejpozději den předem.

Platby za předškolní vzdělávání a stravné

Platby za předškolní vzdělávání

Za předškolní vzdělávání platí zákonní zástupci úplatu. Úplata se neplatí za děti v posledním ročníku mateřské školy.

Výše úplaty za předškolní vzdělávání stanovena na 400,- Kč/měsíc.

Sníženou úplatu bude mít zákonný zástupce z důvodů dlouhodobé nepřítomnosti dítěte, která je předem známa (50%).

Osvobozen od úplaty bude zákonný zástupce, který:

- pobírá dávku hmotné nouze (a toto prokáže)
- náleží zvýšení příspěvku na péči na nezaopatřené dítě
- pobírá dávky pěstounské péče



Platba se hradí hotově vždy **1. den v měsíci** k rukám vedoucí školní jídelny nebo na účet (souhlas s inkasem).

Platby za stravné

Platba za stravné se platí hotově formou zálohy na celý nadcházející měsíc vždy **první pracovní den v měsíci** nebo na účet (souhlas s inkasem).

Pokud nebude tato záloha uhrazena, nemůže být dítě přijato do MŠ.

Stravné je stanoveno na 39 Kč/den a 41 Kč/den pro děti s odloženou docházkou.

Výše stravného na nadcházející měsíc se vypočítává z počtu pracovních dní v nadcházejícím měsíci a poníží se o případné vratky stravného (tj. vratky za obědy z uplynulého měsíce – za dny, které byly předplaceny, ale dítě pak bylo na tyto dny řádně odhlášeno). O přesné výši vypočteného stravného na nadcházející měsíc budete vždy informováni na nástěnce vedle kuchyně.

Pokud dítě nebude odhlášeno nejpozději do 7:00 hodin daného dne, účtuje se stravné bez ohledu na přítomnost/nepřítomnost dítěte v MŠ (z důvodu již nanormovaných potravin).

Doporučená adaptace dětí

Pokud své dítě umístíte do mateřské školy poprvé, doporučujeme pro první týden dítěte pouze dopolední docházku, která bude končit obědem dítěte (tzn., že dítě nebude první týden ve školce spát).

U každého dítěte probíhá adaptace různě, je třeba individuální přístup - proto buďte trpěliví, prosíme o spolupráci s třídními učitelkami.

Je zcela běžné, že jsou děti (zvláště v prvních dnech) při loučení s rodiči plačtivé – na základě našich zkušeností však doporučujeme, aby byla doba loučení co nejkratší. Možná byste byli sami překvapeni, když byste své dítě viděli po deseti minutách od svého odchodu – děti si rychle na nepřítomnost rodiče přivyknou a jejich pozornost je upoutána děním ve školce. Pokud by však plačtivost dítěte přetrvávala a dlouho neustávala, určitě bychom se Vám telefonicky ozvaly a situaci společně řešili (tato situace však nastává v ojedinělých případech).

Pokud Vaše dítě nosí na spaní pleny či dudlík, nezapomeňte dětem přibalit do školky i tyto věci. Nemáme problém dítěti dát plenu či dudlík na spaní (samozřejmě těm nejmladším dětem), budeme však rádi, když se nám ve vzájemné součinnosti podaří tyto záležitosti postupně odstranit (...a většinou se nám to s úspěchem daří – často je to dáno pobytem dětí v kolektivu druhých, kteří již tyto věci nevyužívají).



Vážení rodiče, přejeme Vám i Vaším dětem rychlé překonání počátečních adaptačních potíží a co nejméně případných obav. Věřte, že naší školkou již prošla řada dětí a dovolujeme si za ně tvrdit, že se jednalo o radostný a spokojený pobyt, který jim přinesl nejen mnoho nových poznatků a dovedností, ale i spoustu kamarádů a příjemných zážitků a vzpomínek.

Říká se, že mateřská škola je mostem mezi rodinou a společností, tak ať je ta cesta přes most co nejkrásnější a plná radosti.

Individuální přístup

Mnoho dětí kvůli svým zdravotním, mentálním či sociálním omezením vyžaduje individuální přístup, který je potřeba zohlednit. Proto prosíme rodiče, aby všechny tyto požadavky dopředu konzultovali s učitelkami, aby se děti cítily komfortně a zároveň nedocházelo k narušení vzdělávacího programu ostatních. Pro děti se speciálními požadavky je k dispozici asistentka pedagoga, která se jim věnuje ve vyhrazeném čase.

Přivítáme také jakýkoliv způsob spolupráce s rodiči, nápady, návrhy, připomínky i kritiku, která povede ke zlepšení provozu, komunikace nebo spokojenosti dětí.

Nadstandardní péče

Předškolní děti se souhlasem rodičů budou po obědě odpočívát kratší dobu, potom se s nimi provádějí různé vzdělávací činnosti – **grafomotorika, logopedické hry, společenské hry, zábavné tvoření, sportovní výchova, environmentální výchova, výuka na Magic Boxu, ...**

Děti z třídy Motýlků se v průběhu roku zúčastní **předplaveckého výcviku** v místním bazénu. Výcvik probíhá vždy 1x týdně.

Saunování je dle zájmu rodičů - 1x týdně.

Čtenářská gramotnost – tematické návštěvy v knihovně 1x za měsíc (předškolní děti).

Tělocvična – v rámci projektu České obce Sokolské s dětmi každý týden navštívujeme tělocvičnu zdejší ZŠ (střídavě třída Motýlků a třída Berušek).



Naše plány do budoucna

Vážení rodiče a přátelé naší školky, prostředí školky a práce s dětmi v nás probouzí stále nové a nové nápady, které bychom zde rádi realizovali. S pomocí města, ale i s pomocí řady dobrovolníků se nám již řadu záležitostí podařilo realizovat a řadu záležitostí zase máme v plánu. Po realizaci hmatového chodníčku či bylinkové a levandulové zahrádky bychom rádi vytvořili zákoutí v mokřinách, koutek s lučním kvítím nebo různé dekorativní prvky v exteriéru.

Nově se nám podařilo vybudovat dětem krásnou dílnu na polytechniku. V ní si děti budou moci vyrábět věci ze dřeva i jiných materiálů s využitím skutečného nářadí.

Děkujeme tímto všem, kteří nás jakýmkoliv způsobem podpořili (darem, ale i dobrým slovem), děkujeme za všechny přinesené čarodějnice, bylinky či dřevo pro výrobu nejrůznějších prvků (lavičky, jelení rodinka), děkujeme za Vaši pomoc ve formě práce.

Pokud se i mezi Vámi „novými“ najdou lidé, kteří by se rádi do naší činnosti zapojili, budeme jenom rádi. Pomoc je možná nejen finanční, ale i ve formě nejrůznějšího materiálu či Vašeho volného času a práce.

Za Vaši ochotu Vám předem s dětmi děkujeme.



Aktivity ve školce

Ve školce pořádáme v průběhu roku řadu aktivit, o jejichž konání Vás budeme vždy včas informovat na nástěnkách naší školky. Jedná se o aktivity, které probíhají v průběhu denního režimu školky (návštěvy divadel a kulturních vystoupení, výstav, průvody městem (masopust, pálení Babice Zimice), výlety, oslava Dne dětí, ...), ale i o aktivity, které realizujeme ve spolupráci s rodiči či dalšími rodinnými příslušníky (dýňové tvoření, vánoční dílny, velikonoční tvoření, vystoupení pro rodiče (Den matek) i vystoupení pro veřejnost...)

Níže přinášíme jen několik fotografií z již uskutečněných akcí.



Společné pečení perníčků, návštěva meteostanice...



... návštěva u hasičů, sportovní hala, lesní pedagogika, sauna, Magic box...



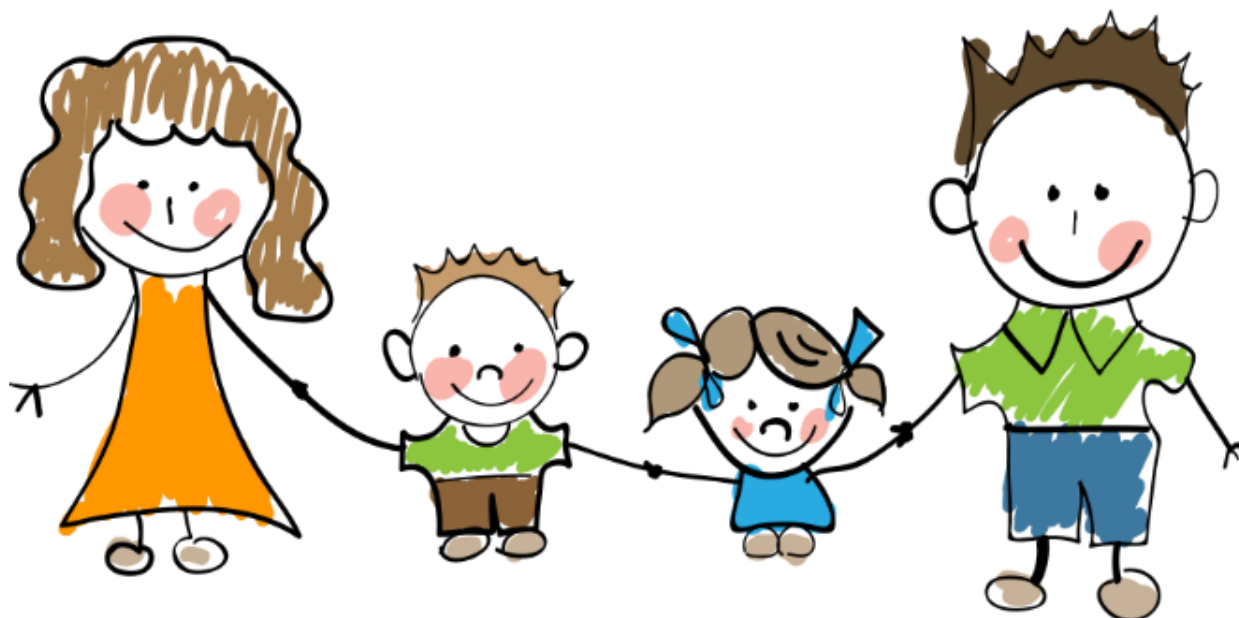
...hrajeme divadlo, učíme se, bobujeme za školkou, zpívanky, vynášení Moreny.

Závěrem

Snažily jsme se shrnout ty nezákladnější informace, které rodiče nově nastupujících dětí potřebují, aby začátek „školkového období“ Vašeho dítěte proběhl v klidu a bez zbytečných obav.

Podrobné informace o vzdělávacím programu, provozním řádu školky, organizaci řízení školky a další informace včetně fotografií z akcí najdete buď na webových stránkách, nebo na nástěnkách školky.

Těšíme se na spolupráci s Vámi,
kolektiv MŠ Míru





Navštivte náš
Facebook

www.msmirujavornik.cz

Kontakt: slunicko@msmirujavornik.cz, telefon: 584 440 347, mobil: 604 243 757
Mateřská škola Javorník, Míru 356 - příspěvková organizace (IČ:70986258)